

## Paulus ele laulau matamata aea ila pan Timoti

<sup>1</sup> Gau Paulus, eaba ato aea ton Iesus Kristus. Deo toa ibada gita mulian ga Iesus Kristus toa tagaga matada ngan sanganga ei, gisirua tirenren matua pagau ta tidol naurata toa ne ga idae bagegeai.

<sup>2</sup> \*Gau nabode laulau toa ne ila pago Timoti. Ngan leda kadonga lolo matua aea, eao mambe leg gergeu tautaunga.

Kemi ngan Deo Tamada ga ada Maron Iesus Kristus, gisirua led kadonga lolo marum aea, ga lolo isat aea, ga lolo tarui aea idio pago.

*Posanga pabibnga aea ngan gid panua led paoatainga pakakanga*

<sup>3</sup> Ngan ado toaiua natnan Epesus ga nala Masedonia maitne, gau narenren matua pago. Be labone nakado posanga lalaede pago pade ngan eao dio mamado toa Epesus na ngan kadonga posanga matua ga ila pagid panua idanga ede, ngan gid tirangrang ngan tipaoatai panua ngan posanga pakakanga mao, <sup>4</sup> \*ga tiadi gid ninipunga sapaeen ga titnga mamarae ngan tibutibuda mao pade. Posanga sapaeen toa be-daoa ikado ga panua aoad isokangai, be iran-grang ngan ilua gid ngan nasinga Deo ele kimnga

---

\* **1:2:** PA 16.1-3, Tt 1.4      \* **1:4:** 1Ti 4.7, Tt 1.14

mao. Be oangga loloda matua ngan ei, eine ga taoatai ngan ele kimnga. <sup>5</sup> Deo iposa matua be-  
 daoa pagita ngansa ikim gita manta takim panua  
 padengada. Be oangga takim panua padengada  
 tautaunga, manta loloda aea muk eta mao, ga  
 taoatai kemi mambe loloda kelede toman ngan  
 ei, ga tanasi kadonga lolo matua aea be tapakaka  
 ngan mao. <sup>6</sup> Be gid panua toa oa titnan edap kemi  
 ga idio, ta tibuobuo ga tila ngan kadonga posanga  
 sapaean. <sup>7</sup> Tikeo ga timan panua paoatainga ad  
 ngan Deo ele apu ta tiposa matua mambe tiuatai  
 kemi ngan, be tautaunga tiuatai ngan saoa danga  
 toa tiposaposa ngan oa mao.

<sup>8</sup>\* Be gita taoatai, oangga tanasi edap tutui ngan  
 paoatainga ngan Deo ele apu, apu eine danga  
 kemi ede. <sup>9</sup> Be taoatai pade mambe Deo idol ele  
 apu ngan panua tututui mao, be idol ngan patu-  
 tuinga gid panua toa tipul murid ngan ele apu,  
 ga panua tangad balbal, ga panua tiuangga Deo  
 eine danga tautaunga mao, ga panua kadonga  
 sasat ad, ga panua tiuangga Deo eine danga bu-  
 ligaliga, ga panua tilolon ngan ei mao, ga panua  
 tipapamate tnad ga tamad, ga panua tipapamate  
 panua padengada, <sup>10</sup> ga panua tikakado kadonga  
 arala, ga gid arangaranga tikakado kadonga arala  
 pol ngan gid, ga panua tiluku panua padengada  
 ga timan paeaeanga sapaean, ga panua posanga  
 pakakanga ad, ga panua tikado posanga tau-  
 taunga gadae be tipakaka, ga panua tinasi saoa  
 kadonga paeamao ipaparau ngan paoatainga tu-  
 tui ton Deo. <sup>11</sup> Paoatainga tutui toa ne, eine inasi

---

\* **1:8:** Ro 7.12,16

posanga lalaede mambe ato kemi toa Deo iadi gau ngan aea paolanga ne ikeokeo ngan. Ikeo pagita ngan taranga kapei ton Deo toa tasoia ieda somisomi.

*Paulus iposa kemi ga ila pan Maron, ngansa ilolo isat ngan ei*

<sup>12</sup> \*Naposa kemi ga ila pan Iesus Kristus ada Maron toa ipamatua gau, ngansa igera gau mambe eaba mata tutui aea ta idol gau ngan kadonga ele naurata. <sup>13</sup> \*Tautauga, mugaeai napaeabu ngan ieda ga napaieiei ele panua ga nakakado paraunga pagid. Be ei ilolo isat ngan gau, ngansa gau naoatai kemi ngan saoa danga toa nakakado oa mao, ga lolog matua ngan ei maitne. <sup>14</sup> Be Maron ilolo marum tau ngan gau ta ilua gau ta lolog matua ngan Iesus Kristus, ga ele kadonga kimnga aea iuon lologaei.

<sup>15</sup> \*Iesus Kristus isulug ga inam tanoelai ngan badanga mulian panua kadonga sasat ad. Posanga toa ne tautauga, ta panua toa ngada ne tirangrang ngan lolod matua ngan. Be ngan gau leg kadonga sasat, naeasal panua toa ngada ne. <sup>16</sup> Be ngan ipu toaine Iesus Kristus ilolo isat ngan gau, ngansa iuanga ipasolan mambe ei ilolo bake manmanae mao, be isasamum gid panua led kadonga sasat. Tautauga, gau namugamuga ngan panua kadonga sasat ad, be ikado bedane ngan gau ngan pasolannga ele kadonga kemi toa bedaoa pagid panua toa lolod matua ngan ei maitne, ta irangrang ngan tibada madonga

---

\* **1:12:** PA 9.15, 1Ko 15.9-10, Gal 1.15-16      \* **1:13:** PA 8.3, 9.1-5

\* **1:15:** Lu 19.10

kemi somisomi. <sup>17</sup> Ei Maron kapei toa imamado somisomi. Irangrang ngan imate mao, be eaba eta irangrang ngan igera ei mao pade. Ei kekelen ei Deo. Toa bedaoa ta gita toa ngada ne talolon ngan ei ga tasoa ieda somisomi ga ilalala ga ila. Eine tautaunga.

*Timoti manta imadid matua mambe eaba paraunga aea*

<sup>18</sup> Timoti, natug oaine, leg renrennga toa ila pago ne eine lalaede mambe posanga toa gid panua tibada Deo iaoa tikeo ngan eao mugaeai. Oangga matam nanan kemi posanga toaine, eine eao ga rangrang ngan madid matua ngan Deo ele naurata kemi mambe eaba paraunga aea imadid matua ngan paraunga. <sup>19</sup> Ngan paraunga toa ne, manta kisi matua lem kadonga lolo matua aea, ga oatai kemi mambe lem idil eta paeamao Deo imatai mao. Be panua idanga ede tiuatai ngan led idil papaeamao, be tipul murid pan Deo toa iuangga ipatutui gid, ta titnan led kadonga lolo matua aea. Ngan kadonga toa bedaoa, gid mambe oaga idae kas siaeai ga imapoga. <sup>20</sup>\* Imeneus ga Aleksanda tikado toa bedaoa, tota nadol gisirua ga tidae Satan ibageai, ga irangrang ngan tiuatai kemi mambe tirangrang ngan tipae-abu ngan Deo ieda pade mao.

## 2

*Manta tararing pan Deo ngan ilua panua toa ngada ne*

---

\* **1:20:** 1Ko 5.5, 2Ti 4.14-15

<sup>1</sup> Be danga kapei tau nakeo pago ngan aea kadonga, eine bedane: Manta panua tiraring ta tibetabeta Deo ngan luanga panua toa ngada ne ga tiposa kemi ga ila pan somisomi.



Manta panua tiraring ta tibetabeta Deo ngan luanga panua toa ngada ne.

<sup>2</sup> Manta tibeta ei ngan luanga gid mamaron

kapepei ngan tibur ga tibur ga gid madidnga ngan tuanga ga tuanga. Toa bedaoa ta loloda itarui ga leda madonga kemi, ta tarangrang ngan tanasi kadonga toa ngada ne mambe Deo ikim ga talolon ngan ei. <sup>3</sup> Deo toa ibada gita mulian itin igelgel ngan raring aea kadonga toa bedaoa, ta eine kemi ngan imata. <sup>4</sup> Deo ikim ibada mulian panua toa ngada ne ta irangrang ngan tiutai kemi ngan ele posanga tautaunga. <sup>5</sup> Ngansa Deo kelede mon imamado. Deo eta pade mao. Be eaba kelede iman berbeda ta imadid rabu ngan Deo ga gita eababa, eine Iesus Kristus <sup>6</sup> \*toa ilongean ei mulian ga imate ngan patutuinga panua toa ngada ne ad gigi kapei Deo imatai. Ngan ado toa Deo isio, ipasolan Inat ele kadonga toa ne ga iuot masaeai, ta ngan edap toa ne taoatai mambe ei ikim ibada mulian gid panua. <sup>7</sup> \*Be napsa tautaunga. Napakaka mao. Ngan ipu toaine Deo isula gau ga naman ele eaba ato aea ga eaba paoatainga aea ngan paolanga ele posanga tautaunga, ta irangrang ngan gid alu padengada lolod matua ngan ei.

<sup>8</sup> Tota ngan tibur isaoa gimi aluplup ngan, oangga gid arangaranga tisoa baged ga tiraring, gau nakim led kadonga itutui mambe Deo ikim. Irangrang ngan lolod bake mao ga aoad isokangai mao be tikado led raring.

*Kadonga kemi iman gid taine ad sogonga*

<sup>9</sup> \*Lalaede toa bedaoa, nakim gid taine tidol pononga ga sogonga itutui Deo imatai. Manta

\* **2:6:** Ro 3.29-30, Gal 1.4

\* **2:7:** PA 9.15, Gal 2.7-8, 2Ti 1.11

\* **2:9:** 1Pe 3.3-5

matad inasi led danga sisid aea dolnga ta irobi tinid kemi. Be irangrang ngan tipilai launid mao, ga tilasu sogonga ngan nagemgem gol ga gagalid aea sogonga padengada mao, ga gid danga sisid toa aea olnga kapei oa mao pade. <sup>10</sup>\*Be taine sai ikeo ga inasi Deo ele kimnga ga isoa ieda, manta ikado kadonga kemikemi ta iman aea sogonga tautaunga.

<sup>11</sup> Gid taine manta tibadaku ga tilongolongo Deo ele posanga ta tibada oatainga. Toa bedaoa ta tilolon ngan rourounga togid iaoa keledede ton Kristus. <sup>12</sup>\*Be gau nalongean taine eta ga imugamuga ngan gid arangaranga mao ga ipananale gid mao pade. Be manta mumun ga timamado. <sup>13</sup>\*Ngansa Deo ikado Adam ga iuot mugaeai, ga kus ta ikado Eva ga iuot. <sup>14</sup>\*Be Adam ilongo posanga pakakanga ton Satan mao. Taine ilongo posanga pakakanga ta iuot taine kadonga sat aea. <sup>15</sup>Ngan ipu toaine, gid taine tinaman ieieinga kapei ngan poponga gergeu. Be oangga lolod matua ngan Iesus somisomi, ga tipasolan mambe Deo ele ul ienono ngan gid, ga tikim panua padengada, ga tinasi oatainga kemikemi, tota Deo ga ibada gid mulian ngan led poponga.\*

### 3

---

\* **2:10:** 1Ti 5.10    \* **2:12:** 1Ko 14.34    \* **2:13:** OM 2.7,21-22, 1Ko 11.8-9    \* **2:14:** 2Ko 11.3    \* **2:15:** Imata mambe Paulus iposa ngan Deo ele edap ngan badanga gita mulian, eine ngan Iesus aea poponga. Tota kadonga kulupu toa Deo ipanas Eva ngan mugaeai, eine iman Iesus ele edap ngan inam pagita mambe eababa.

*Panua timariala ngan Deo ele panua, manta tinasi kadonga kemikemi*

<sup>1</sup>\*Posanga ga oaine tautaunga. Oangga sai ikim ibada naurata ngan imariala ngan Deo ele panua, eine ikim naurata kemi ede. <sup>2</sup>\*Tota eaba imariala ngan Deo ele panua, manta ele kadonga itutui tau, ta iranrang ngan eaba eta iseलेle ei mao. Iranrang ngan iuai kiai mao. Ei manta ipakala ei mulian ngan kadonga sasat ga inasi oatainga kemikemi, ta iranrang ngan panua tilolon ngan ei. Be manta imariala kemi ngan aea kaluae, ga iuot eaba kemi paoatainga aea pade. <sup>3</sup>Iranrang ngan iman eaba ununnga aea mao, ga ikakado paraunga mao, be manta ilolo marum ngan gid panua. Iranrang ngan iaoa kaukau mao, ga ikim tau pat mao. <sup>4</sup>Ei manta imugamuga kemi ngan iadaoa ga ele gergeu, ta tilongolongo ilinge ga tilolon ngan ei. <sup>5</sup>Ngansa oangga sai iranrang ngan imugamuga kemi ngan iadaoa ga ele gergeu mao, ei ga imariala ngan gid iaoa kelede ton Kristus madongan? <sup>6</sup>Iranrang ngan ipul ei ga ilolo matua ngan Iesus toa patautene mao, be ei manta ilolo matua mole tede, ga kus ta adol ei ngan kadonga naurata. Ngan kado ta iparim ngan ei mulian, ta Deo ipanas ei lalaede mambe ipanas eaba paeamao toa Satan. <sup>7</sup>\*Be manta iualu kemi rabu ngan gid panua toa lolod matua ngan Iesus maitne. Ngan kado ta iualu kemi mao, ta tiposa paeamao ngan ei, ta itap ngan eaba paeamao ele nasulung.

---

\* **3:1:** PA 20.28    \* **3:2:** Tt 1.6-9    \* **3:7:** 2Ko 8.21



*Deo ele panua naurata ad manta tinasi kadonga kemikemi*

<sup>8</sup> Be Deo ele panua naurata ad, gid manta tinasi kadonga tutui, lalaede mambe gid panua timari-ala ngan Deo ele panua, ta irangrang ngan panua tilolon ngan gid. Be irangrang ngan maed rua mao, ga tilasu ununnga mao, ga tikado aleburo ngan pat aea badanga mao pade. <sup>9</sup> Manta tiutai kemi mambe lolod kelede toman ngan Deo, be lolod matua ngan posanga tautaunga toa Deo ipasolan pagita. <sup>10</sup> Be eao manta toba gid ngan led naurata bua. Ta oangga gera led idil eta paeamao mao, tota dol gid ga timan panua naurata ad.

<sup>11</sup> \*Be gid taine pade manta tinasi kadonga tutui, ta panua tilolon ngan gid. Irangrang ngan tikado posanga papaeamao ngan panua padengada mao. Be tipakala gid mulian ngan kadonga sasat. Be ngan led naurata toa ngada oa, manta matad tutui.

<sup>12</sup> Be gid panua naurata ad toa oa, irangrang ngan tiuai kiai mao, be timugamuga kemi ngan adadaoad ga led gergeu. <sup>13</sup> Ta oangga tikado kemi led naurata, eine ga tibada edaeda kemi. Be Deo ga ipamatua gid ta lolod matua tau ngan Iesus Kristus.

*Posanga mumulnga toa Deo ipaola ga inam pagita, eine danga kapei tau*

<sup>14</sup> Gau naeadi mambe teta pade gau ga nalat pago. Be naoangga kemi ngan nabode renrennga oaine ga ila pago bua. <sup>15</sup> Ta oangga naot pago manmanae mao, eao ga gera posanga toaine ta

---

\* **3:11:** Tt 2.3

oatai kemi ngan saoa kadonga gid iaoa kelede ton Kristus manta tinasnasi. Gita iaoa kelede ton Kristus, gita panua ton Deo toa imamado somisomi. Be iaoa kelede ton Kristus eine mambe kadanga matua ibisi posanga tautauga ton Deo.

<sup>16</sup> \*Posanga mumulnga toa Deo ipaola ga inam pagita ngan nasinga gid kadonga toa ei ikim, eine danga kapei tau. Ta gita toa ngada ne loloda matua ngan ga taposa ngan ga bedane:

Ei iuot eababa tautauga.

Itautau Tutui ipasolan gita mambe ele idil eta paeamao mao.

Gid anggelo tigera ei.

Ele panua tipaola ele ato ga ila ngan alu busa tanoeai.

Gid panua tanoeai lolod matua ngan ei.

Deo isoa ei ta idae ga ila idudunga ngan ele taranga kapei.

## 4

### *Posanga pakakanga togid panua aleburo ad*

<sup>1</sup> Be Itautau Tutui iposa masaeai ngan gid ado toa ilalala ga inam, ngan panua edengada ga titnan led kadonga lolo matua aea ta tinasi gid iriau papaeamao ga antu led paoatainga pakakanga.

<sup>2</sup> Paoatainga toa bedane iuotot ngan gid panua aleburo ad. Gid tiuangga tipasolan gid mambe panua kemikemi, be mao, tipakaka. Tipul murid ngan Itautau Tutui somisomi tau, ta irangrang ngan tinaman ele patutuinga lolodeai pade mao.

---

\* **3:16:** Mk 16.19, Ins 1.14, Kol 1.23

<sup>3</sup> \*Gid tipaidi gid panua ngan oaioainga ga tikeo ga gid panua manta tiplese annga edengada. Be gita panua toa loloda matua ngan Deo, taoatai posanga tautaunga mambe ei ikado gita ngan taoaioai ga ikado annga imata ede ga ede ngan taeanean, ta taposa kemi pan ngan gid danga toa ne. <sup>4</sup> Ngansa danga toa ngada ne Deo ikado eine kemi. Leda ipu ngan plesenga danga eta mao. Gita tabada ta taposa kemi pan, <sup>5</sup> ngansa Deo ele posanga toman ngan leda raring ikado ga iuot danga tutui Deo imatai.

*Timoti manta iuot eaba kemi naurata aea ton Iesus*

<sup>6</sup> Oangga eao palongo oaeoaeda ngan gid posanga toa ne, eao ga ot eaba kemi naurata aea ton Iesus Kristus, ta somisomi eao ga bada pamatuanga ngan posanga tautaunga toa lolom matua ngan ga ngan paoatainga kemikemi toa eao nasnasi. <sup>7</sup> \*Be irangrang ngan eao longo gid ninipunga sapaeen tanoeai aea mao, be manta pamatua go mulian ngan kadonga lalaede mambe Deo ikim. <sup>8</sup> Ngansa tinida aea pamatuanga eine kemi tede, be loloda aea pamatuanga ngan kadonga Deo ikim, eine ga ilua gita kapei tau ngan leda madonga tanoeai ga buburiai pade.

<sup>9</sup> Posanga ga oaine tautaunga tau, ta panua toa ngada ne tirangrang ngan lolod matua ngan. <sup>10</sup> \*Deo toa imamado somisomi ne irangrang ngan ibada mulian panua toa ngada ne, be gita panua toa loloda matua, ei ga ibada gita mulian

---

\* **4:3:** OM 9.3, Ro 14.6, 1Ko 10.30-31    \* **4:7:** 1Ti 1.4    \* **4:10:** 1Ti 2.3-4

tautaunga. Ngansa taoatai kemi mambe ei ga ilua gita toa bedaoa, ta tinida igelgel ngan sanganga ei. Tota somisomi urada pakpakia ngan kadonga ele naurata.

<sup>11</sup> Manta posa matua ga papaoatai gid panua ngan gid posanga toa ne. <sup>12</sup> \*Irangrang ngan eao longean eaba eta imata ibiu go mambe kakau pau sapaean mao. Be manta pasolan lem kadonga kemikemi ta tigera ga tinasnasi ga bedane: lem posanga kemikemi, ga lem lalalanga tutui, ga lem kadonga kimnga aea, ga lolom matua ngan Deo, ga lolom aea muk eta Deo imatai mao. <sup>13</sup> Be oangga nala pago manmanae mao, manta oatoato Deo ele laulau ga ila pagid ipom somisomi, ta paola ga paoatai ele posanga pagid pade. <sup>14</sup> \*Matam nanan pamatuanga toa Deo ibada pago ngan ado toaiua gid madidnga ngan iaoa kelede ton Kristus tidol baged ga idae ngan eao ga tibada Deo iaoa ngan go pade. Deo ele pamatuanga toa ne, eine mambe ele tenainga ila pago. Irangrang ngan eao tnan tenainga toa ne ga idio sapaean mao.

<sup>15</sup> Toa somisomi ne manta marum ngan lem naurata toa ne ga longean go tautaunga ngan aea kadonga. Toa bedaoa ta panua toa ngada na ga tigera lem naurata iuot kemi ga ilalala ga idae. <sup>16</sup> Matam inasi kemi lem lalalanga ga lem paoatainga. Kaput ngan mao, ngansa oangga kado kemi lem naurata toa bedaoa, Deo ga ibada go mulian toman ngan gid panua tilongolongo lem posanga.

---

\* **4:12:** Tt 2.15      \* **4:14:** 2Ti 1.6

## 5

### *Timoti manta igera gid panua mambe iaoa kelede ei ton*

<sup>1</sup> Irangrang ngan eao daba eaba kapei eta mao. Be patutui ei ngan posanga meles, mambe eao posa pan tamam. Lem posanga pagid kakau iririau ga oaioainga papau manta iuot lalaede mambe eao kado pagid am kapepei ga am kakakau. <sup>2</sup> Be lem posanga pagid taine kapepei manta iuot lalaede mambe eao kado pagid tnatnam. Be lem posanga pagid taine blalala ga taine oaioainga papau, manta iuot lalaede mambe eao kado pagid liulium, be nasi kadonga itutui tau Deo imatai.

### *Manta talua gid asapsape*

<sup>3</sup> Be gid asapsape tautaunga toa ad luanga eta mao, manta lolon ngan gid. <sup>4</sup> Be oangga asape eta ele gergeu ga ituhtub timamado, gid manta tibada oatainga kemi ngan nasinga Deo ele posanga bua ta tilualua ei. Ngan kadonga toa bedaoa, tikoli mulian tnad ga tamad ga tibud led lualuanga mugaeai aea, ngansa kadonga toa bedane ikado ga Deo itin igelgel. <sup>5</sup> Be oangga asape eta imamado ei kekelen ga aea luanga eta mao, ei asape tautaunga ede. Ei ilolo iminmin ngan Deo ele luanga ta iraring bong ga ado somisomi ga iansaban ei. <sup>6</sup> Be oangga inasi kimnga papaeamao tanoeai aea, ngan Deo imata, ei mambe taine ede imate. <sup>7</sup> Palongo gid iaoa kelede ton Kristus ngan renrennga toaine ngan luanga gid asapsape. Ngan kado ta eaba eta iselele gid. <sup>8</sup> Be oangga sai ilualua isobosobo ga gid iaoa kelede ei ton mao, ei

ipasolan mambe ei itnan ele kadonga lolo matua aea na. Ta ngan Deo imata, ele kadonga sat iasal kadonga togid panua toa tipul lolod maitne.

<sup>9</sup> Be gid asapsape toa eao gera mambe kemi ngan tibada luanga inam pagid iaoa keledede ton Kristus, bode edad ga idae ngan laulau. Be oangga ad rai gadio ngan sangalima sangaul ede, irangrang ngan eao bode edad ga idae ngan laulau toa oa mao. Be manta matad tutui ngan adadaoad toa timate oa. <sup>10</sup> Be manta oalud kemi ngan gid kadonga kemikemi ga bedane: matad ikikisi kemi led gergeu ga tidae kapeipei, ga timariala kemi ngan ad kaluae, ga tikado naurata paeaeanga mambe sigiringa Deo ele panua tututui aed,\* ga luanga tal mon panua ad kadonga kulupulupu, ga somisomi tikado kadonga kemikemi imata ede ga ede.

<sup>11</sup> Be gid asapsape toa tinid gargar maitne, bode edad ngan laulau toa na mao. Ngansa oangga kimnga tanoeai aea idada gid ga matad sapian Kristus, tota tikim oainga pade. <sup>12</sup> Ngan kadonga toa bedaoa, Deo ga ipanas gid, ngansa mugaeai tikado posanga tautaunga imatai, ngan gid ga tiuai pade mao, be tinasi led posanga tautaunga toa oa mao. <sup>13</sup> \*Be kadonga ede pade tikakado eine ga bedane: Timalai alele be tila ngan luma ga luma. Be tikado bedaoa kekelen mao, gid tikim tau ngan longonga posanga salsal togid panua padengada ga tipatoi gid sapaean ga tidudunga ngan panua padengada led posanga. Be tikakado

---

\* **5:10:** Ngan gid panua mugaeai ad, oangga eaba eta inam pagid, eine ga tisigiri iae ngan pasolannga kadonga kemi pan. \* **5:13:** 2Te 3.11

posanga itutui mao. <sup>14</sup>\*Tota naoangga kemi ngan gid asapsape toa tinid gargar maitne, manta tiuai pade, ga tipopo gergeu, ga timariala ngan led luma lolo. Toa bedaoa ta tipakala ada isat ngan seelenga gita. <sup>15</sup>Tautaunga, edengada ngan gid titnan edap kemi ga tinasi Satan na.

<sup>16</sup>Oangga taine sai ilolo matua ngan Iesus be isobo eta iman asape, manta ilua ei. Ngan kado ta ipaieiei gid iaoa kelede ton Kristus ngan luanga ei. Toa bedaoa ta gid asapsape padengada toa ad luanga eta mao, eine iaoa kelede ton Kristus tirangrang ngan tilua gid.

*Manta takado kemi ngan gid madidnga ngan iaoa kelede ton Kristus*

<sup>17</sup>Be gid madidnga ngan iaoa kelede ton Kristus, oangga timugamuga kemi ngan Deo ele naurata, manta talua gid ngan kadonga rua: Talolon ngan gid ga taol gid pade. Be luanga toa ne, kapei ga ila pagid madidnga toa tipaola ga tipapaoatai ngan Deo ele posanga. <sup>18</sup>\*Ngansa Deo ele laulau ikeo ga bedane, “Oangga bulmakao ikakado lem naurata, irangrang ngan eao pakala iaoa ngan eaneannga mao.” Be Deo ele posanga ede pade ikeo ga bedane, “Gid panua naurata ad manta tibada ad ololnga.” <sup>19</sup>\*Be irangrang ngan eao longo eaba kelede ele seelenga ngan madidnga eta ngan iaoa kelede ton Kristus mao. Be oangga panua rua mao tol tiselele, ta eao longo ga matam inasi. <sup>20</sup>\*Oangga sai ngan iaoa kelede ton Kristus ikakado kadonga sat, manta daba ei panua busa

---

\* **5:14:** 1Ko 7.9

\* **5:18:** Lo 25.4, Mt 10.10, Lu 10.7, 1Ko 9.9

\* **5:19:** 2Ko 13.1

\* **5:20:** Ep 5.11

matadeai, ta gid panua padengada ga timataud ngan nasinga kadonga toa bedaoa.

*Timoti irangrang ngan inasi kadonga bagbage kelede mao*

<sup>21</sup> Ngan Deo imata ga Iesus Kristus imata ga gid anggelo toa Deo isio gid oa matad, naposa matua pago bedane: Nasi tutui gid renrennga toa ne, be irangrang ngan eao nasi kadonga bagbage kelede ngan eaba eta mao.

<sup>22</sup> Irangrang ngan eao dol bagem manmanae ga idae ngan eaba eta ngan pamatuanga ei mao. Irangrang ngan eao sokon panua padengada ngan led kadonga sasat mao pade. Matam inasi kemi lem kadonga, ngan kado ta lolom aea muk.

<sup>23</sup> Un eau kekelen padam, be un oain kauteta ta ilua mogalim, ngansa eao dibal somisomi tau.

<sup>24</sup> Panua edengada led kadonga sasat iuot masaeai. Timadid ngan posanga maitne, be eao ga oatai ngan led kadonga sat. Be kadonga sat togid panua padengada ienono mumulnga, ta muriai ga iuot masaeai. <sup>25</sup> Toa bedaoa pade ngan kadonga kemikemi. Panua edengada led kadonga kemikemi iuot masaeai, ga panua toa ngada ne tiuatai ngan. Be oangga kadonga kemikemi edengada ienono mumulnga, irangrang ngan idio bedaoa mole mao. Muriai panua ga tiuatai ngan.

## 6

*Gid paeaeanga sapaean manta tikado naurata kemi*



1 \*Gid panua toa lolod matua ngan Iesus be timan paeaeanga sapaeon ton eaba ede pade, gid manta tilolon kemi ngan ad maron, ngan kado ta panua tiselele Deo ieda ga leda paoatainga. 2 \*Be oangga ad maron toa oa ilolo matua ngan Iesus, irangrang ngan tigera mambe ei iaoa kelede ton Kristus, ta matad ibiu ei ngan ipu toaine mao. Be gid manta timarum tau ngan kadonga ele naurata ga iuot kemi. Ngansa eaba toa tikakado ele naurata oa, ei ilolo matua ngan Iesus ga tikim ei pade. Ta eine tutui ngan tilualua ei. Timoti, eao manta posa matua ga paoatai gid iaoa kelede ton Kristus ngan gid posanga toa ne.

*Tagabit kemi ngan paoatainga pakakanga ga pat aea kimnga*

3 \*Oangga sai ipananale ngan posanga pakakanga, be ilolo kelede ngan ada Maron Iesus Kristus ele posanga tautaunga mao, ga ilongolongo paoatainga ngan nasinga Deo ele kimnga mao pade, 4 eaba toa oa iparim sapaeon ngan ei mulian. Ei iuatai ngan danga eta mao. Be ikim tau aoa kaukau ngan posanga sapaeon idil imata ede ga ede. Ele kimnga paeamao toa ne ipapot gid kadonga sasat ga bedane: mata eanean, ga ariapolpol, ga dabanga sasat, ga galnga panua padengada ngan posanga sapaeon, 5 \*ga ikado gid panua toa lolod aea muk ga tikuk lolod pol ngan gid mulian. Gid panua toa oa tirangrang ngan tibada oatainga ngan posanga

---

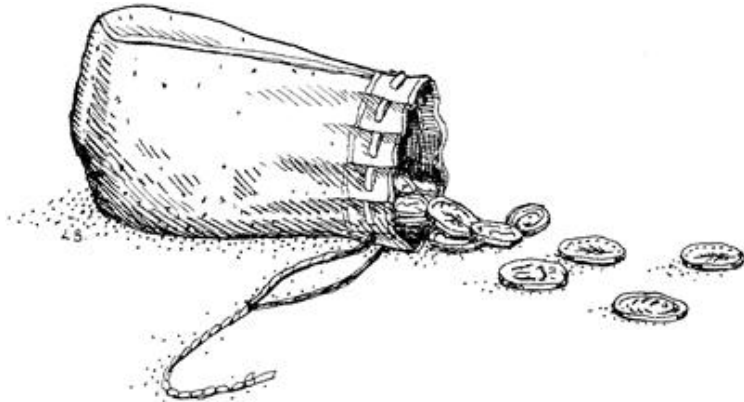
\* 6:1: Ep 6.5    \* 6:2: Plm 16    \* 6:3: Gal 1.6-9    \* 6:5: 2Ti 3.8, 4.4, Tt 1.14

tautaunga mao. Gid tiuanga nasinga Deo ele kimnga eine edap ngan badanga pat.

<sup>6</sup> \*Be oangga tanasi Deo ele kimnga ga loloda kemi ngan saoa danga ibada pagita, eine tagera leda madonga iuot kemi tau. <sup>7</sup> \*Ngansa ngan ado toaiua tnatnada tipopo gita, eine takisi danga eta ngan bageda mao. Ga oangga tamate, irangrang ngan tabada danga eta ga ila mao pade. <sup>8</sup> Be oangga ada annga ga pononga ienono, eina ga tinida igelgel. <sup>9</sup> Be gid panua toa tikim tau ngan badanga pat, eine kadonga sasat idada gid ta titap ga tisulug mambe gaea itap ngan nasulung. Lolod ikim tau ngan kadonga mangamanga ta tipapaeabu ngan gid mulian, ta titap ngan kadonga kulupulupu ga tiduaea. <sup>10</sup> \*Ngansa pat aea kimnga eine ipu ngan kadonga sasat imata ede ga ede. Panua edengada tikim tau pat, ta titnan led kadonga lolo matua aea ta tibuobuo alele, be tugal nanan gid mulian ngan kadonga kulupulupu imata ede ga ede.

---

\* **6:6:** Plp 4.11-12, 1Ti 4.8, Ibr 13.5      \* **6:7:** Jop 1.21      \* **6:10:** Ep 5.5



Louise Bass © 1994 The British and Foreign Bible Society

Pat aea kimnga eine ipu ngan kadonga sasat imata ede ga ede.

*Eao uram pakpakia ngan salisalinga ta bada madonga kemi*

<sup>11</sup> \*Be eao Deo ele eaba, eao la aluai ngan gid kadonga papaeamao toa ne. Be manta uram ngan nasinga kadonga tutui, ga kadonga mambe Deo ikim, ga lolom matua ngan Deo, ga kadonga kimnga aea, ga madidnga matua ngan kadonga kulupulupu, ga kadonga lolo marum aea. <sup>12</sup> \*Leda kadonga lolo matua aea eine mambe salisalinga. Eao manta uram pakpakia ngan salisalinga toa ne. Kisi matua madonga kemi somisomi aea. Be ngan ado toaiua eao paola eao mulian panua busa matadeai ta keo ga lolom matua ngan Iesus, eao pasolan mambe Deo ibaba go tautaunga ngan badanga madonga kemi toa ne. <sup>13</sup> \*Matam nanan Deo toa ikado danga toa ngada ne ga matad bibita, ga Iesus

\* **6:11:** 2Ti 2.22

\* **6:12:** 1Ko 9.25-26, 2Ti 4.7

\* **6:13:** Ins

18.36-37

Kristus toa ipaola posanga tautaunga ngan ei mulian pan Pontius Pailat imatai. Ngan gisirua matad naposa matua pago bedane: <sup>14</sup> Nasi tutui renrennga toaine. Toa bedaoa ta lem idil eta paeamao mao, ga eaba eta irangrang ngan iselele go mao pade. Nasi tutui toa bedaoa ga ila irangrang ngan ada Maron Iesus Kristus ele namanga. <sup>15</sup> \*Ele namanga toa oa ga iuot ngan ado toa Deo isio. Danga toa ngada ne ienono Deo kekelen ibageai ga tasoia ieda somisomi. Ei Maron ngan gid maron toa ngada ne ga ei kapei ngan kapeipei toa ngada ne. <sup>16</sup> Ei kekelen irangrang ngan imate mao, be imamado ngan taranga kapei toa eaba eta irangrang ngan ila boloma ngan mao. Mugaeai ga inama ga labone pade, eaba eta irangrang ngan igera ei mao. Gid panua ga tilolon ngan ei ga tikeo ga ei Deo matua soke tau somisomi ga ilalala ga ila. Eine tautaunga.

*Gid panua led danga sisid busa manta tiadi Deo ga tilualua panua padengada*

<sup>17</sup> \*Posa matua pagid panua toa led danga sisid busa ngan tano toa ne, ngan gid tirangrang ngan tiparim ngan gid mulian mao ga tiadi led pat ga danga sisid mao. Ngansa danga sisid tano aea ga imotmot. Be gid manta tiadi Deo toa ikakado ele mamaron ga inam pagita somisomi ngan kadonga tinida igelgel. <sup>18</sup> Led kadonga kemikemi ngan luanga panua padengada manta iuot busa mambe led danga sisid. Irangrang ngan titolatola ngan kadonga mamaron mao. <sup>19</sup> \*Ngan kadonga

---

\* 6:15: PM 17.14      \* 6:17: Lu 12.20-21      \* 6:19: Mt 6.20

toa bedaoa, eine mambe tikado luma matua ga tigorgor led danga sisid busa buburiai. Tikado bedaoa ta tikisi matua madonga kemi tautaunga.

*Timoti manta imariala ngan ele naurata*

<sup>20</sup> O Timoti, manta mariala kemi ngan naurata toa Deo iadi go ngan aea kadonga. Pul murim ngan posanga sapaeen alele toa inasi Deo ele kimnga mao, ga la aluai ngan gid panua toa tikeo ga led oatainga kapei be tipakaka. Led paoatainga iparau toman ngan Deo ele posanga tautaunga. <sup>21</sup>\*Panua edengada tinasi paoatainga toa bedaoa ta tisuus ga titnan led kadonga lolo matua aea.

Kemi ngan Deo ele kadonga lolo marum aea idio pagimi.

---

\* **6:21:** 1Ti 1.6, 2Ti 2.18

**Deo Ele Posanga**  
**Genesis, Exodus, and the New Testament in the Bariai**  
**language of Papua New Guinea**  
**Sampela hap Buk Baibel long tokples Bariai long**  
**Niugini**

copyright © 2012 Wycliffe Bible Translators, Inc.

Language: Bariai

Translation by: Wycliffe Bible Translators

This translation is made available to you under the terms of the Creative Commons Attribution-Noncommercial-No Derivatives license 4.0.

You may share and redistribute this Bible translation or extracts from it in any format, provided that:

You include the above copyright and source information.

You do not sell this work for a profit.

You do not change any of the words or punctuation of the Scriptures.

Pictures included with Scriptures and other documents on this site are licensed just for use with those Scriptures and documents. For other uses, please contact the respective copyright owners.

2012-10-03

---

PDF generated using Haiola and XeLaTeX on 11 Nov 2022 from source files dated 9 Oct 2020

d6bb73e7-0ffa-559f-9604-c23dd5301e33